

# dds

DAS MAGAZIN FÜR MÖBEL UND AUSBAU



## ZEIGEN, WAS GEHT

Wie Sie sich und Ihre Leistung überzeugend präsentieren

### RÜCKBLICK I: IMM

Alte Werte, neu entdeckt:  
Was dds-Redakteur  
Johannes Niestrath in  
Köln aufgefallen ist

### WAS KOMMT?

Im dds-Interview  
verrät Hansjörg Felder,  
was er mit der Marke  
Format-4 vorhat

### RÜCKBLICK II: BAU

dds-Window mit den  
aktuellen Infos rund  
um Fenster, Türen und  
Baulemente



Holzwerkstoffe aus Fichte dienen mal als konstruktives Hausbauteil, dann wieder in Form von Wangen und Platten als Möbelbauteile

## Wie das Haus, so das Möbel

Materialreduktion kann langweilig oder auch erbaulich frisch sein – ganz nach dem Slogan »Es kommt darauf an, was man daraus macht!« Beim Bau eines Einfamilienhauses bei München überzeugt als Fichte als Werkstoff für Decken, Wände und Möbel zugleich.

**VOR EINIGEN MONATEN** hat mir ein Artikel der Süddeutschen Zeitung die Gemeinde Poing als Inbegriff des Spießler-Ghettos im Münchner Umland ins Hirn gebrannt. Gesichtslose Reihenhäuschen, hochgezogen in Baugebieten mit Namen wie Zauberkübel oder Arkadien, seien von Marketingexperten in kühler Kosten-Nutzen-Abwägung der Generation Kleingarten angedreht worden. Bitterböse schüttete der Autor seine Häme über Wohnungssuchende mit kleinen Kindern aus, die sich

stundenlang und gemütlich rundumversorgt in ihrer Peer-Group darüber unterhalten, ob nun Parkett oder Laminat die bessere Alternative ist.

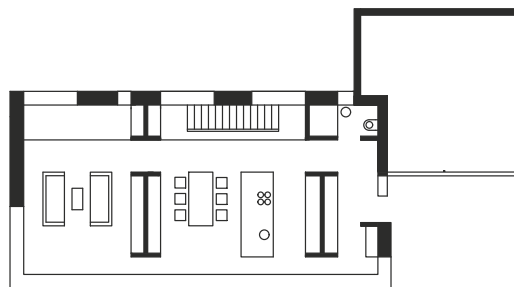
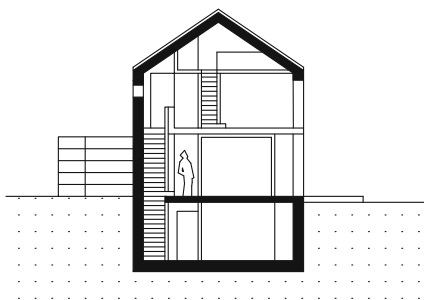
Szenenwechsel. Beim Durchblättern des neuen Buches »Vorbildliche Grundrisse« der dds-Autorin Bettina Rühm verhaftet sich mein Blick auf der Seite 70. Was sehe ich? Ein »Einfamilienhaus in Poing«. Seines Zeichens eine Rehabilitation für den Wohnort, 20 km östlich von München. Das Holzhaus, errichtet nach Passivhaus-Standard, tritt er-



Durch den Verzicht auf einen Dachüberstand wirkt das Haus wie aus einem Stück geschnitzt



Die Türrahmen gliedern die decken- und bodenbündige Glasfassade Richtung Süden



Das offene Erdgeschoss ist nur durch Wandscheiben, die Einbaumöbel einfassen, zониert

frischend positiv auf. Das Baumaterial – durch und durch Holz, innen wie außen – im Südwesten ergänzt mit viel Glas. Die Architekten Uli Gassner und Peter Zarecky spielten mit den Kontrasten Homogen versus Heterogen. Dem Umfeld der Neubausiedlung mit geschnitzten Balkonen und schmiedeeisernen Fenstergittern setzten sie einen eigenständigen, kraftvollen Entwurf entgegen. Die Vorgaben der Bauherren nach Passivhausstandard mit aufwendiger Haustechnik deckelte das Budget.

Dies verlangte nach durchdachten Lösungen. Statische, lastabtragende Wandscheiben aus 80-mm-Dreischichtplatten blieben sichtbar und fassen als Wangen zugleich Einbauschränke ein – wirken als Teil der Möblierung. Ähnliches gilt für die Decken, bestehend aus Flächenelementen von Lignatur. In deren Hohlkammern sind Stahlträger, Leuchten sowie die Zu- und Abluftführung integriert. Der ausführende Zimmermeister Werner Krenn ist auch Schreinermeister. Das ist ablesbar, ob bei der

So gelingt wirtschaftliches Bauen: Klar strukturiert eingesetzt wurden Flächenelemente von Lignatur, die als konstruktiver Werkstoff zugleich die Endoberfläche bilden

## STECKBRIEF

**Planung:** Gassner & Zarecky  
Architekten und Ingenieure BDA,  
85521 Riemerling  
[www.gassner-zarecky.de](http://www.gassner-zarecky.de)

**Ausführung Holzbau:** Zimmerei  
und Schreinerei Werner Krenn  
94486 Osterhofen  
[www.krenn-holzbau.de](http://www.krenn-holzbau.de)

**Küche:** Küchenkonzepte  
Peter Humpel, 83620 Feldkirchen  
[www.kkhumpel.de](http://www.kkhumpel.de)

**Deckenelemente:** Lignatur AG,  
Flächenelemente für Decken und  
Dächer, Längen bis 16 m  
[www.lignatur.ch](http://www.lignatur.ch)



Ein Bauteil – mehrere Funktionen: Schichtholz als Trennscheibe und Treppenwange



Ein durchlaufendes Podest ist zugleich Antrittsstufe, Ablage und Sitzplatz



Einläufige Treppen in schwebender Anmutung erschließen die Geschossebenen

Verarbeitungsgüte der Holzbauteile oder der Schreinerqualität bei Parkett oder Treppenanlage. Einen gelungenen Kontrast zu den prägenden Holzflächen bildet der Erdgeschossboden aus geschliffenem Zementstrich sowie die weiß lackierten Möbelfronten und der mit Corian belegte Küchenblock.



dds-Redakteur **Hubert Neumann** wohnt in einem selbstgebautes Holzskeletthaus mit eher klassischen Holzdecken. Heute würde er die Elemente von Lignatur nutzen.

**BUCHTIPP**

Mit 34 weiteren Häusern erschien das vorgestellte Haus »Poing« im Band

**Vorbildliche Grundrisse**

Aktuelle Wohnhäuser für Singles, Paare und Familien von **Bettina Rühm**, Dipl.-Ing. (Arch.), 168 Seiten, mit 180 Fotos und 80 Plänen, ISBN: 978-3-421-03958-3, 49,99 Euro, DVA

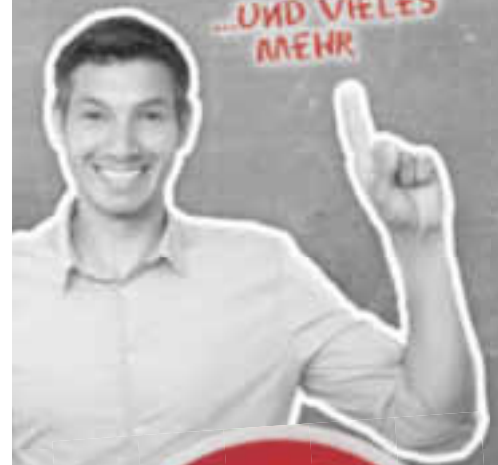
Bequem bestellen über dds-medien-service: [www.medien-service-holz.de](http://www.medien-service-holz.de)



**Maximale Flexibilität im Zukauf**

- ✓ Deutschlands größtes Schreiner- und Tischler-network
- ✓ Einkaufspool aus über 60 Herstellern
- ✓ Umfangreiches Produk-sortiment im Wohnbereich

...UND VIELES MEHR



Nähere Info's erhalten Sie unter:  
☎ 08442 - 92 82 0  
✉ [info@topateam.com](mailto:info@topateam.com)  
Wir freuen uns auf Ihre Anfrage

**Wann sind Sie dabei?**

[topateam.com/partner-werden](http://topateam.com/partner-werden)

